



# GeoCentral Lite

## User Manual

### [Abstract](#)

Logging geocaches made simple!

Jarosław 'bacza' Baczyński  
bacza@geocentral.pl

## Spis treści

O programie .....	2
Instalacja.....	3
Wymagania.....	3
Pobieranie .....	3
Instalacja przy użyciu instalatora .....	3
Instalacja manualna.....	4
Konfiguracja.....	5
Pierwsze uruchomienie .....	5
Preferencje .....	6
Logowanie notatek terenowych.....	7
Import notatek .....	7
Import notatek z pliku .....	8
Import notatek z serwera.....	9
Utworzenie notatek terenowych dla własnych keszy .....	10
Dostosowanie listy notatek .....	12
Sprawdzenie statusu notatek.....	12
Edycja notatek.....	14
Edycja komentarza .....	14
Edycja daty wpisu .....	17
Edycja typu wpisu.....	18
Edycja opcji wpisu .....	19
Logowanie notatek.....	21
Zapis dokumentu notatek .....	23
Odczyt dokumentu notatek.....	23
Dezaktywacja własnych keszy .....	24
Aktywacja własnych keszy.....	25

## O programie

**GeoCentral Lite** to prosta aplikacja desktopowa przeznaczona do szybkiego logowania keszy.

Program obsługuje pliki *geocache\_visits* generowane przez urządzenia Garmin lub aplikacje mobilne typu c:geo lub Locus. Pozwala zaimportować pliki ze znalezieniami, wyedytować treść logów i uruchomić procedurę automatycznego logowania keszy.

Bez względu na to, czy logujesz 10 keszy, czy 110 – z GeoCentral Lite zrobisz to szybko, łatwo i przyjemnie – zapraszam!

**Uwaga:** Aplikacja jest jeszcze w fazie beta i coś może nie zadziałać. Jednak, jeśli spodoba Ci się ten projekt, zostań z nami na dłużej! 😊

<https://www.facebook.com/GeoCentralPL/>

## Instalacja

### Wymagania

GeoCentral Lite to aplikacja desktopowa przeznaczona do uruchamiania w systemach Windows, Linux lub Mac OSX.

Do poprawnego działania wymagane jest środowisko uruchomieniowe **Java** w wersji przynajmniej **1.7**.

W przypadku braku zainstalowanej Javy należy ją pobrać ze strony: <http://java.com/download>

### Pobieranie

Aplikacja GeoCentral Lite w wersji beta dostępna jest pod adresem: <http://www.geocentral.pl/beta>

W zależności od upodobań (lub stopnia zaawansowania użytkownika) aplikację zainstalować można korzystając z instalatora (tylko dla Windows) lub manualnie, pobierając odpowiedni plik jar.

### Instalacja przy użyciu instalatora

Ta forma instalacji dostępna jest tylko dla systemów Windows (32 lub 64 bit) z zainstalowaną Javą 32 bit.

Należy pobrać i uruchomić plik instalacyjny z rozszerzeniem exe.

**Uwaga:** Przeglądarka internetowa może ostrzegać o niebezpieczeństwie podczas pobierania i zapisywania pliku exe. Należy potwierdzić chęć zapisu pliku exe na dysku lokalnym.

**Uwaga:** System operacyjny może ostrzegać o niebezpieczeństwie podczas uruchamiania pliku exe pochodzącego z nieznanego źródła. Należy potwierdzić chęć uruchomienia pliku exe.

**Uwaga:** Niektóre systemy antywirusowe mogą ostrzegać o rzekomej groźnej zawartości pliku exe. Ostrzeżenie należy zignorować.

Autor GeoCentral Lite dokłada wszelkich starań, aby instalator był wolny od jakichkolwiek wirusów / złośliwego oprogramowania. Plik instalacyjny exe generowany jest automatycznie specjalizowanym oprogramowaniem do tworzenia instalatorów, a następnie skanowany programem antywirusowym firmy Symantec. Tylko po upewnieniu się, że plik jest „czysty”, instalator GeoCentral Lite udostępniany jest do pobrania.

**Uwaga:** Jeśli pomimo to obawiasz się uruchomienia pliku exe, możesz przejść do trybu instalacji manualnej opisanego w kolejnym rozdziale.

Po uruchomieniu, program instalacyjny przeprowadzi Cię przez krótki proces instalacji:

- Na ekranie „Select Setup Language” wybierz język Polski.
- Na ekranie „Wybierz docelową lokalizację” pozostaw folder domyślny.
- Na ekranie „Zaznacz dodatkowe zadania” zaleca się zaznaczyć Utwórz ikonę na pulpicie.
- Na ekranie podsumowania kliknij przycisk „Instaluj”.
- Na ekranie „Zakończono instalację” pozostaw zaznaczoną opcję „Uruchom program GeoCentral Lite” i kliknij „Zakończ” – aplikacja uruchomi się po chwili.

Jeśli nie zaznaczyłeś opcji uruchomienia programu po zakończeniu instalacji, aplikację GeoCentral Lite można uruchomić przy pomocy ikony utworzonej na pulpicie (jeśli zaznaczono taką opcję) lub przy pomocy skrótu „GeoCentral Lite” w menu Start systemu Windows.

### Instalacja manualna

Należy pobrać plik jar stosowny do typu systemu operacyjnego (Windows, Linux lub Mac OSX) i wersji Javy zainstalowanej w systemie (32 lub 64 bit).

**Uwaga:** Posiadanie systemu Windows w wersji 64 bitowej nie oznacza, że również wersja Javy jest 64 bitowa. Najczęściej na stacjach klienckich z systemem Windows instalowana jest Java 32 bitowa.

**Uwaga:** Jeśli nie jesteś pewien, jaka wersja Javy została zainstalowana, spróbuj uruchomić najpierw wersję 32 bitową, a później, w razie potrzeby, wersję 64 bitową aplikacji.

Przykładowo, dla systemu Windows należy pobrać jeden z następujących plików:

- *geocentral-lite-<wersja>-win32.jar* – jeśli zainstalowano Javę 32 bit,
- *geocentral-lite-<wersja>-win64.jar* – jeśli zainstalowano Javę 64 bit.

Po pobraniu, plik jar należy umieścić w wybranym folderze. Zaleca się utworzyć oddzielny folder przeznaczony dla programu, np.: *C:\GeoCentral Lite*. Alternatywnie plik jar można umieścić nawet na Pulpicie – choć nie jest to zalecane.

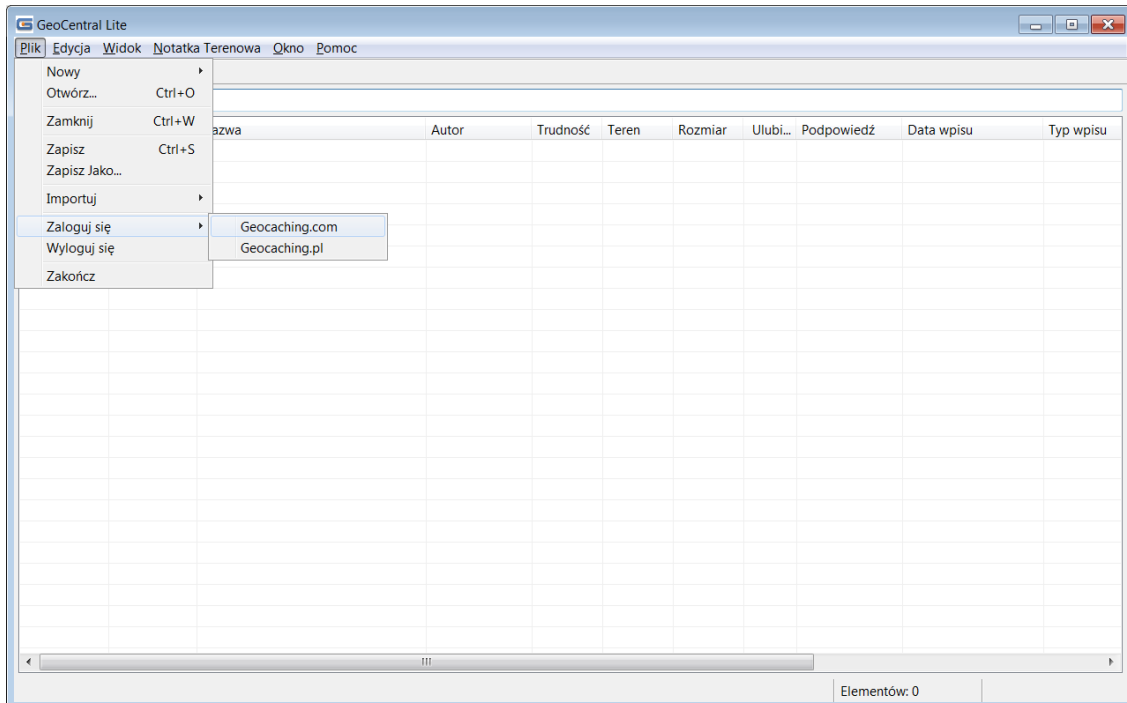
Uruchomienie programu następuje po dwukrotnym kliknięciu w plik jar.

**Uwaga:** Jeśli program nie uruchamia się, może to oznaczać, że pobrano plik jar przeznaczony dla innej wersji Javy (patrz uwagi powyżej) lub, że Java nie została zainstalowana (patrz rozdział Wymagania powyżej).

## Konfiguracja

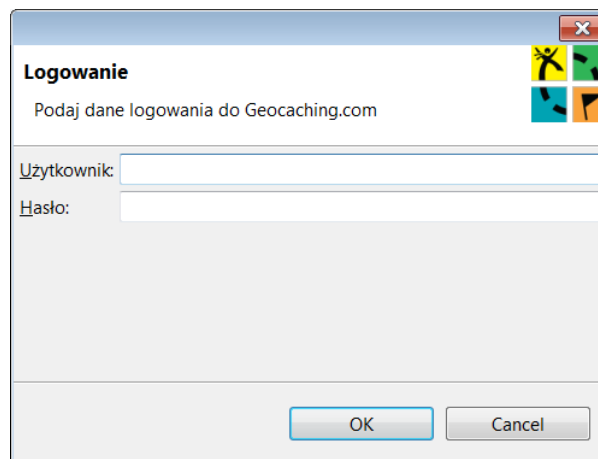
### Pierwsze uruchomienie

Przy pierwszym uruchomieniu aplikacji należy zalogować się do serwera Geocaching.com. Wybierz opcję Plik -> Zaloguj się -> Geocaching.com:



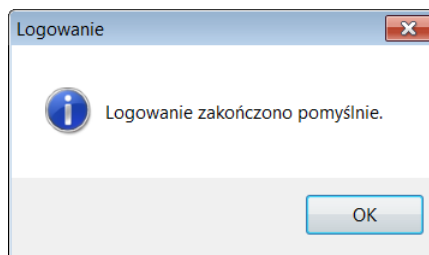
Ekran 1 Logowanie do serwera

W okienku dialogowym logowania podaj swoją nazwę użytkownika i hasło w serwisie Geocaching.com:



Ekran 2 Logowanie do serwera - dane użytkownika

W przypadku poprawnego zalogowania na ekranie pojawi się komunikat:



Ekran 3 Potwierdzenie pomyślnego logowania do serwera

W przypadku błędu program poprosi o ponowne wprowadzenie danych.

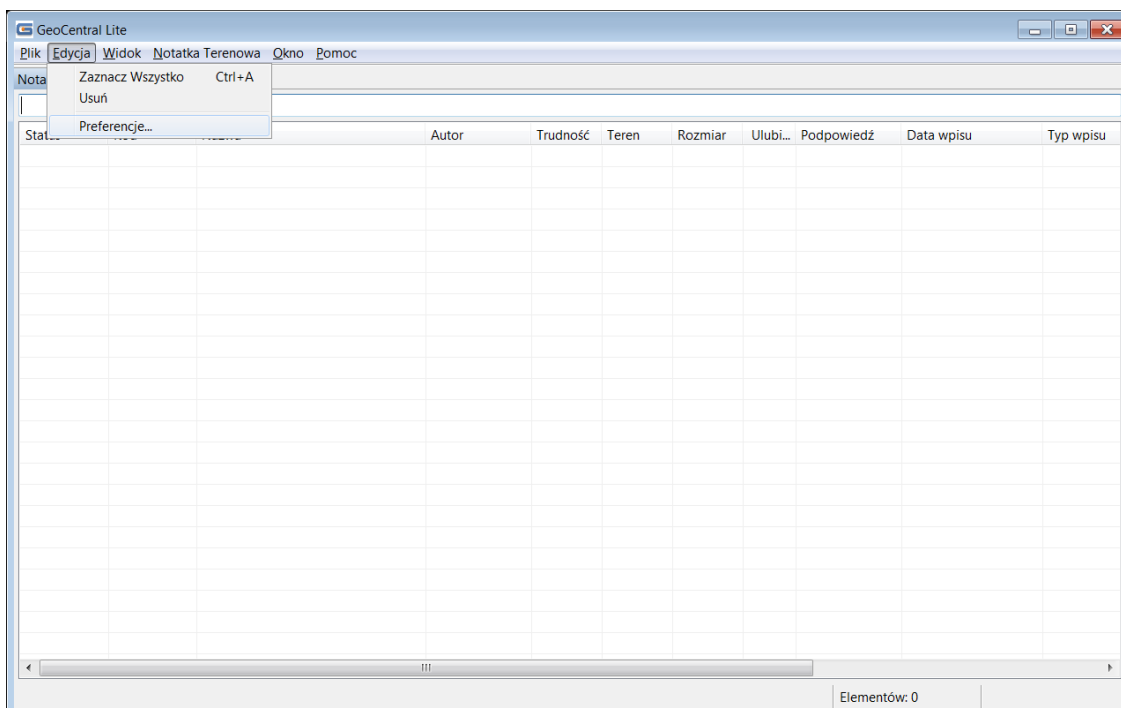
**Uwaga:** logowanie do serwera wymagane jest tylko **raz**. Program zapamięta sesję użytkownika (nie hasło) – nawet pomiędzy kolejnymi uruchomieniami – aż do momentu użycia opcji Plik -> Wyloguj się.

**Uwaga:** Program w żadnym wypadku nie zapamiętuje, nie zapisuje, ani nie używa hasła użytkownika do jakiegokolwiek innego celu niż zalogowanie się do serwera.

## Preferencje

W każdym momencie działania programu użytkownik ma możliwość dostosowania ogólnych ustawień poprzez edycję **preferencji**.

Aby wywołać funkcję edycji preferencji należy wybrać Edycja -> Preferencje:



Ekran 4 Wywołanie funkcji edycji preferencji

Na ekranie pojawi się okienko dialogowe preferencji.

**Uwaga:** Opis wszystkich ustawień pojawi się niebawem. Przy pierwszym użyciu nie zaleca się zmiany ustawień domyślnych. 😊

## Logowanie notatek terenowych

W chwili obecnej program GeoCentral Lite oferuje jedną podstawową funkcjonalność – automatyczne logowanie **notatek terenowych**. Ten rozdział opisuje zasadę działania programu i sposób jego obsługi w kontekście logowania notatek.

**Notatka terenowa** to (w ogólności) elektroniczny zapis faktu pojawienia się przy keszu. Najczęściej stosowane typy notatek terenowych to:

- **Found it** – znalezienie kesza,
- **Didn't find it** – nieznanie kesza,
- **Write note** – komentarz,
- **Will Attend** – zgłoszenie chęci uczestnictwa w spotkaniu,
- **Attended** – pojawienie się na spotkaniu.

Inne, rzadziej stosowane, ale obsługiwane przez program typy to:

- **Needs Maintenance** – kesz wymaga serwisu,
- **Needs Archived** – kesz wymaga archiwizacji,
- **Disable Listing** – dezaktywacja kesza (listingu),
- **Owner Maintenance** – serwis kesza wykonany przez właściciela,
- **Enable Listing** – aktywacja kesza (listingu).

Zwykle, notatki terenowe tworzy się podczas keszowania i zapisuje na urządzeniach GPS lub smartfonach wyposażonych w stosowne aplikacje (c:geo, Locus). Po powrocie z wycieczki notatki terenowe można zapisać do pliku i użyć np. w programie GeoCentral Lite, aby szybko i wygodnie zalogować je w serwisie Geocaching.com.

Poniżej opisano ogólny sposób użycia programu w celu zalogowania notatek terenowych:

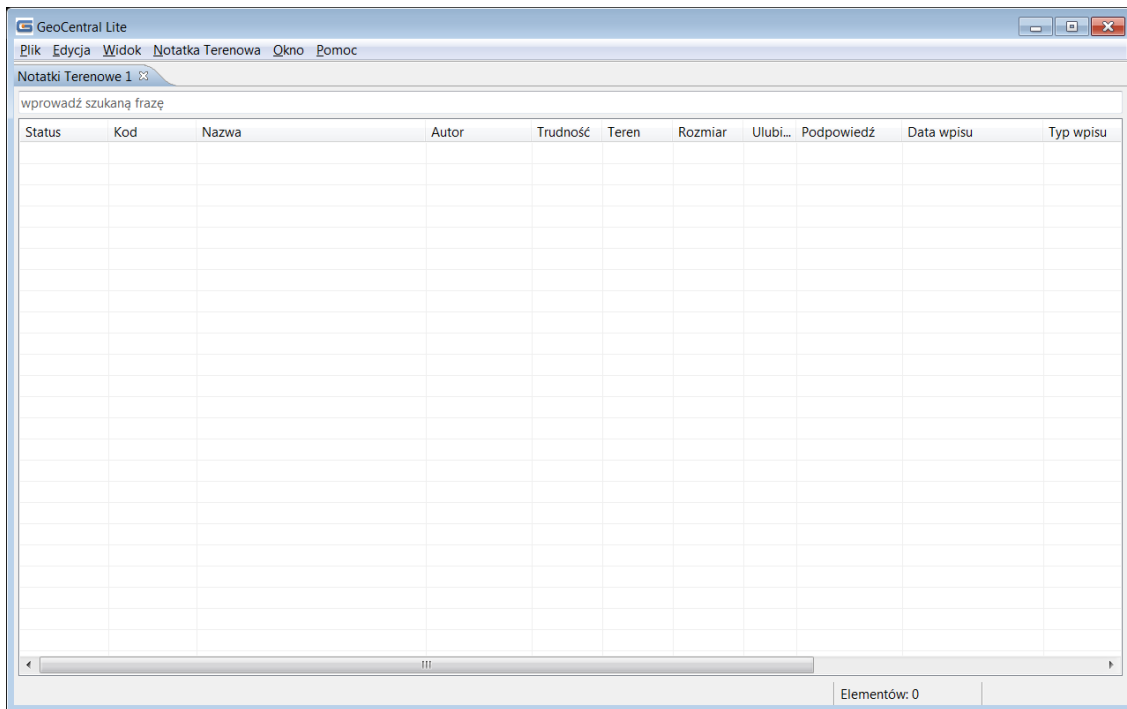
- **Import notatek** – wczytanie do programu notatek utworzonych w GPS-ie lub smartfonie,
- **Dostosowanie listy notatek** – opcjonalne usunięcie z listy notatek, których nie chcemy logować,
- **Sprawdzenie statusu notatek** – pobranie szczegółów kesza dla każdej z notatek i weryfikacja, czy dana notatka nie była już wcześniej zalogowana,
- **Edycja notatek** – wprowadzenie właściwego tekstu komentarza (logu) przy każdej z notatek oraz opcjonalne użycie funkcji dodatkowych (dodanie kesza do ulubionych, wizytacja TB),
- **Logowanie notatek** – notatki wybrane przez użytkownika zostaną automatycznie i samoczynnie zalogowane w serwisie.

W dalszej części rozdziału opisano szczegółowo każdy z tych kroków.

### Import notatek

Przy każdym uruchomieniu programu domyślnie otwierany jest pusty dokument notatek terenowych:





*Ekran 5 Dokument notatek terenowych*

Użytkownik ma do wyboru następujące opcje importu notatek terenowych:

- Import notatek z pliku,
- Import notatek z serwera.

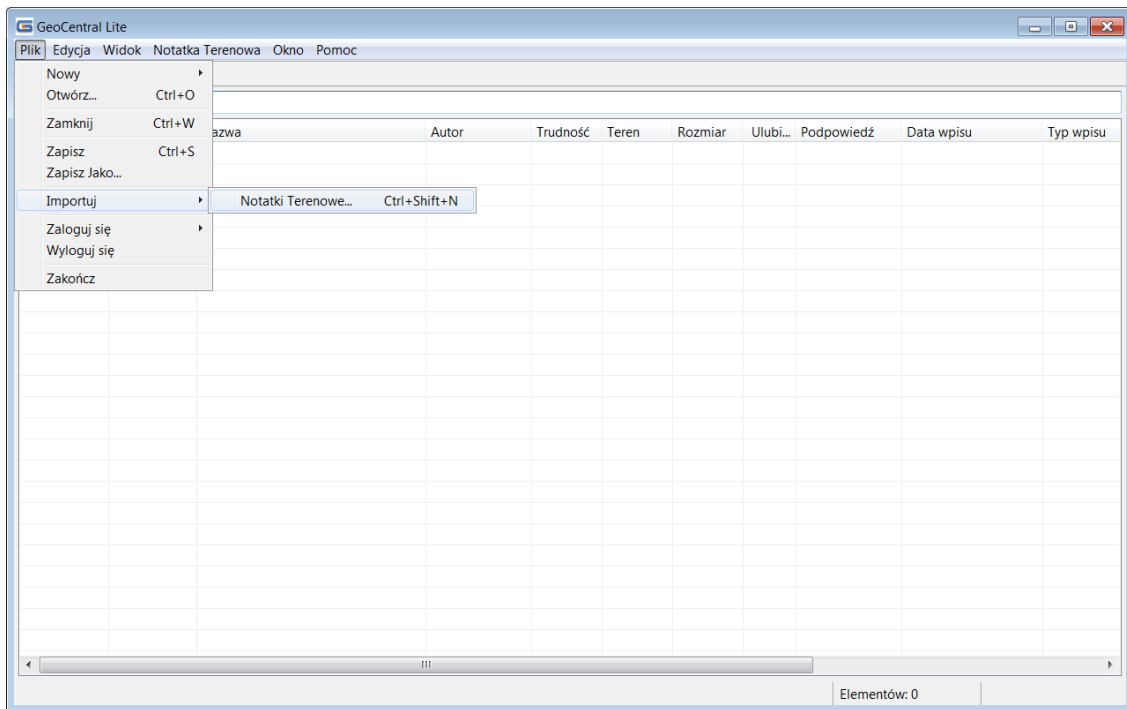
Dodatkowo, poza funkcjami importu, użytkownik ma możliwość automatycznego wygenerowania notatek terenowych dla wszystkich swoich keszy. Funkcja ta może być szczególnie pomocna w przypadku chęci zalogowania serii logów „serwisowych” na własnych keszach.

Poniżej opisano szczegóły każdej z opcji.

#### Import notatek z pliku

Funkcja służy do importu notatek terenowych z tzw. pliku „*geocache\_visits*” utworzonego w urządzeniu GPS lub na smartfonie (aplikacje c:geo lub Locus).

Aby zaimportować notatki z pliku należy użyć opcji Plik -> Importuj -> Notatki Terenowe:



Ekran 6 Import notatek terenowych z pliku

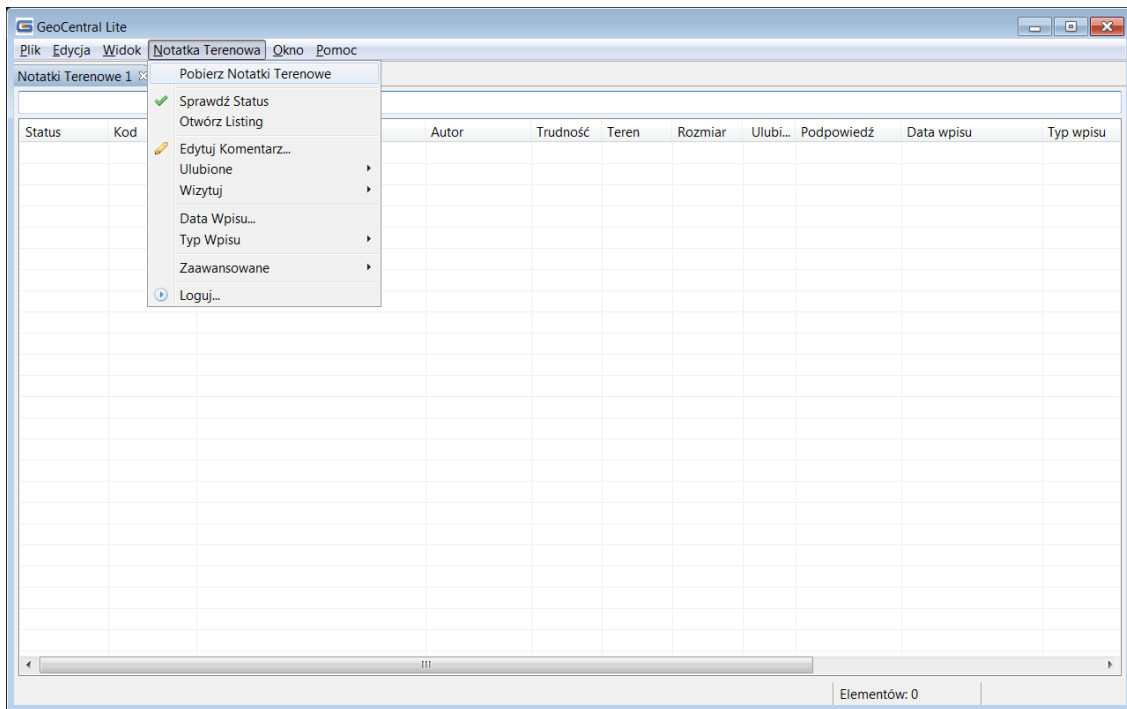
W okienku dialogowym wyboru pliku należy wskazać plik notatek skopiowany wcześniej z urządzenia GPS lub smartfona.

Przykładowo, plik notatek terenowych w urządzeniach GPS firmy Garmin nazywa się *geocache\_visits.txt* i dostępny jest w katalogu *Garmin* na dysku urządzenia (po jego podłączeniu do komputera poprzez USB).

### Import notatek z serwera

Funkcja służy do importu notatek terenowych z serwera Geocaching.com. Ten sposób importu notatek jest wygodniejszy dla użytkowników smartfonów. Aplikacje takie, jak *c:geo* lub *Locus* potrafią nie tylko zapisać notatki do pliku, ale i wyeksportować je bezpośrednio na serwer. Stamtąd mogą być one z kolei zaczytane do aplikacji GeoCentral Lite celem dalszej obróbki. W ten sposób nie ma konieczności kopiowania żadnych plików ze smartfona do komputera – jak w przypadku importu notatek z pliku.

Aby zaimportować notatki z serwera należy użyć opcji Notatka Terenowa -> Pobierz Notatki Terenowe:



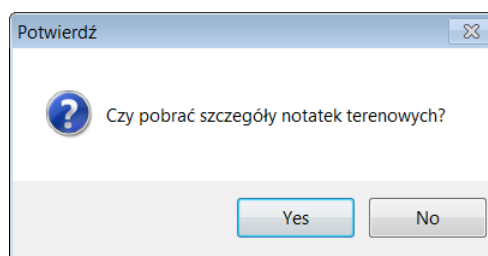
*Ekran 7 Import notatek terenowych z serwera*

Oczywiście przed wykonaniem importu należy upewnić się, że notatki zostały wyeksportowane na serwer z aplikacji mobilnej.

Funkcja importu notatek terenowych z serwera w GeoCentral Lite pobierze wszystkie notatki użytkownika dostępne w serwisie pod adresem:

<https://www.geocaching.com/my/fieldnotes.aspx>

Po pobraniu listy notatek terenowych z serwera, program zapyta, czy pobrać również szczegóły notatek:



*Ekran 8 Pobieranie szczegółów notatek terenowych*

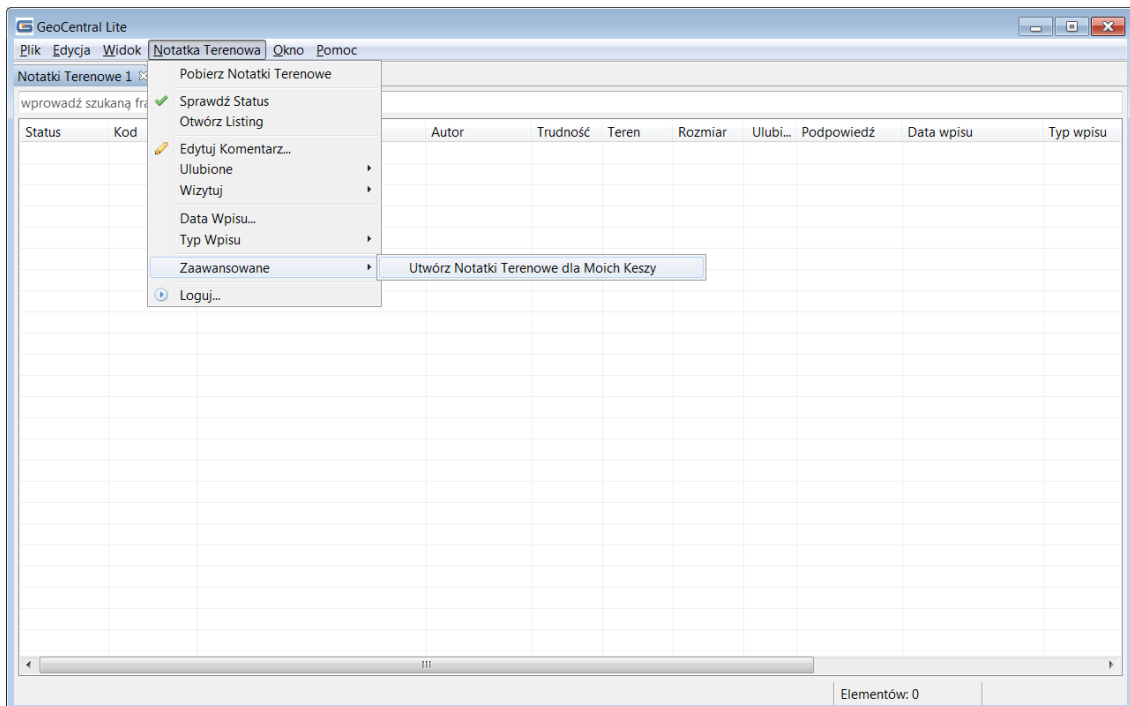
Jeśli użytkownik wprowadzał jakikolwiek tekst podczas tworzenia notatek na smartfonie, to zaleca się odpowiedzieć twierdząco na powyższe pytanie – wówczas teksty notatek zostaną również pobrane.

### Utworzenie notatek terenowych dla własnych keszy

W odróżnieniu od funkcji importowych opisanych wcześniej, ta funkcja służy do wygenerowania w locie zestawu nowych notatek terenowych dla wszystkich keszy założonych przez użytkownika.

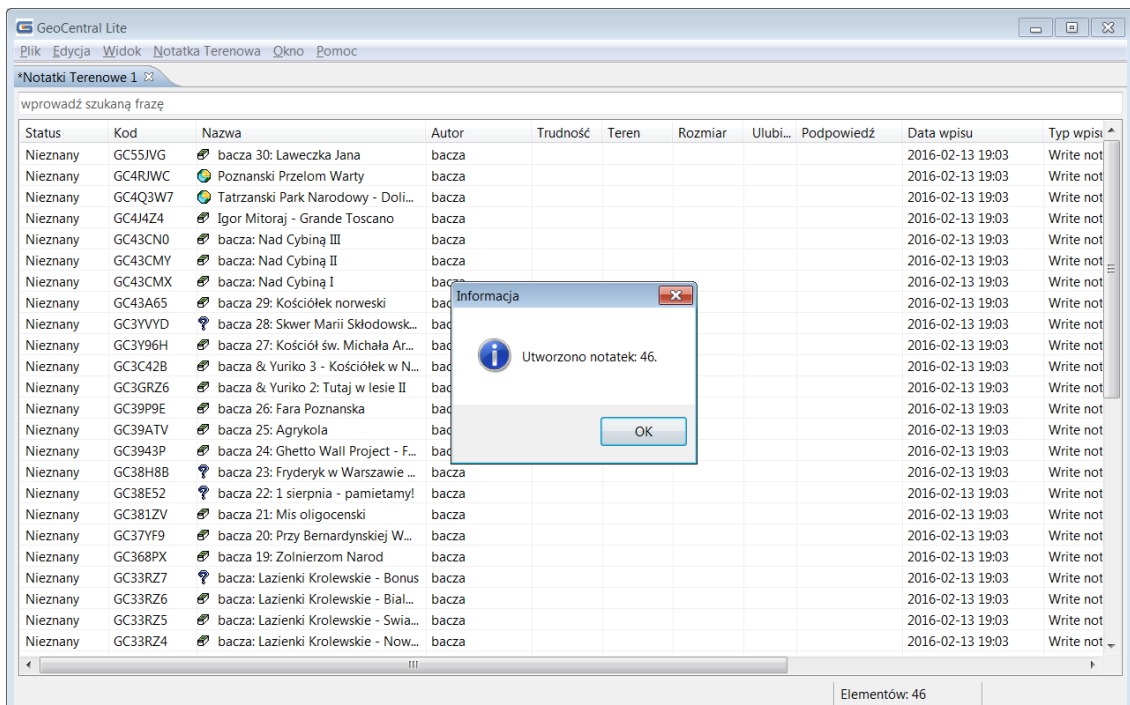
Funkcja może być szczególnie pomocna w przypadku chęci zalogowania serii logów „serwisowych” na własnych keszach.

Aby wywołać funkcję należy wybrać: Notatka Terenowa -> Zaawansowane -> Utwórz Notatki Terenowe dla Moich Kesz:



Ekran 9 Wywołanie funkcji Utwórz Notatki Terenowe dla Moich Kesz

Program w pierwszej kolejności pobierze listę wszystkich keszy założonych przez użytkownika, a następnie automatycznie utworzy dla nich notatki terenowe:



Ekran 10 Utworzone notatki terenowe

**Uwaga:** Funkcja automatycznego tworzenia notatek terenowych pomija wszystkie kesze-wydarzenia.

Wszystkie utworzone w powyższy sposób notatki będą miały bieżącą datę wpisu i będą typu neutralnego **Write note** – komentarz. Zarówno datę, jak i typ wpisu można teraz zmienić w zależności od potrzeb.

Przykładowo, jeśli zamierzamy zalogować dezaktywację własnych keszy, typ notatek należy zmienić na **Disable Listing**.

Sposób zmiany typu notatki opisany został dalej, w podrozdziale Edycja notatek.

### Dostosowanie listy notatek

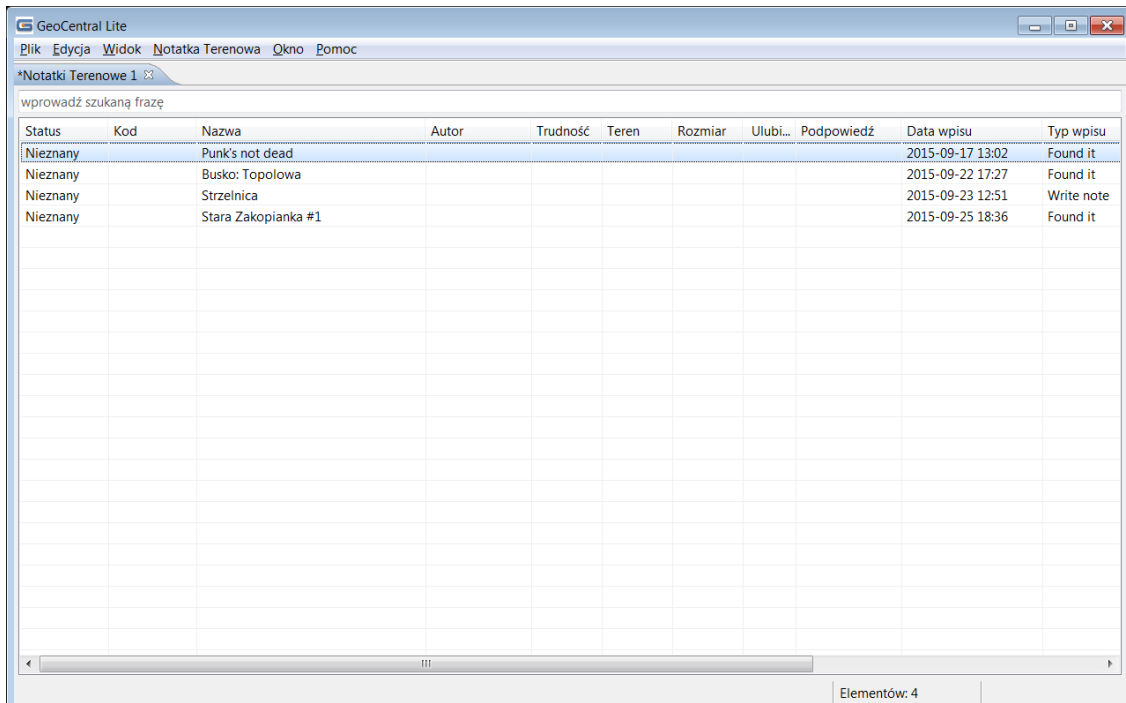
Lista notatek terenowych po zaimportowaniu może zostać dostosowana w zależności od potrzeb. Jeśli użytkownik nie zamierza logować wszystkich zaimportowanych notatek, najwygodniej jest usunąć je z listy już teraz.

Notatki do usunięcia zaznaczamy myszką w standardowy sposób. Przytrzymanie klawisza Control (Ctrl) umożliwi wybiórcze zaznaczanie notatek. Przytrzymanie klawisza Shift umożliwi zaznaczenie zakresu notatek. Zaznaczone notatki usuwamy z listy wywołując funkcję Edycja -> Usuń.

Czynność powtarzamy do momentu uzyskania żądanej listy notatek do zalogowania.

### Sprawdzenie statusu notatek

Po poprawnym zaimportowaniu oraz dostosowaniu listy notatek, w bieżącym dokumencie widnieje lista podobna do poniższej:



The screenshot shows the GeoCentral Lite application window with a menu bar (Plik, Edycja, Widok, Notatka Terenowa, Okno, Pomoc) and a toolbar. The main area displays a table of terrain notes with the following data:

Status	Kod	Nazwa	Autor	Trudność	Teren	Rozmiar	Ulubi...	Podpowiedź	Data wpisu	Typ wpisu
Nieznany		Punk's not dead							2015-09-17 13:02	Found it
Nieznany		Busko: Topolowa							2015-09-22 17:27	Found it
Nieznany		Strzelnica							2015-09-23 12:51	Write note
Nieznany		Stara Zakopianka #1							2015-09-25 18:36	Found it

The status of all notes is 'Nieznany' (Unknown). The 'Typ wpisu' (Note type) varies: 'Found it' for three notes and 'Write note' for one. The bottom right corner of the window shows 'Elementów: 4' (4 items).

Ekran 11 Zaimportowane notatki terenowe

Początkowo, poszczególne pola notatek wypełnione będą w zależności od sposobu importu:

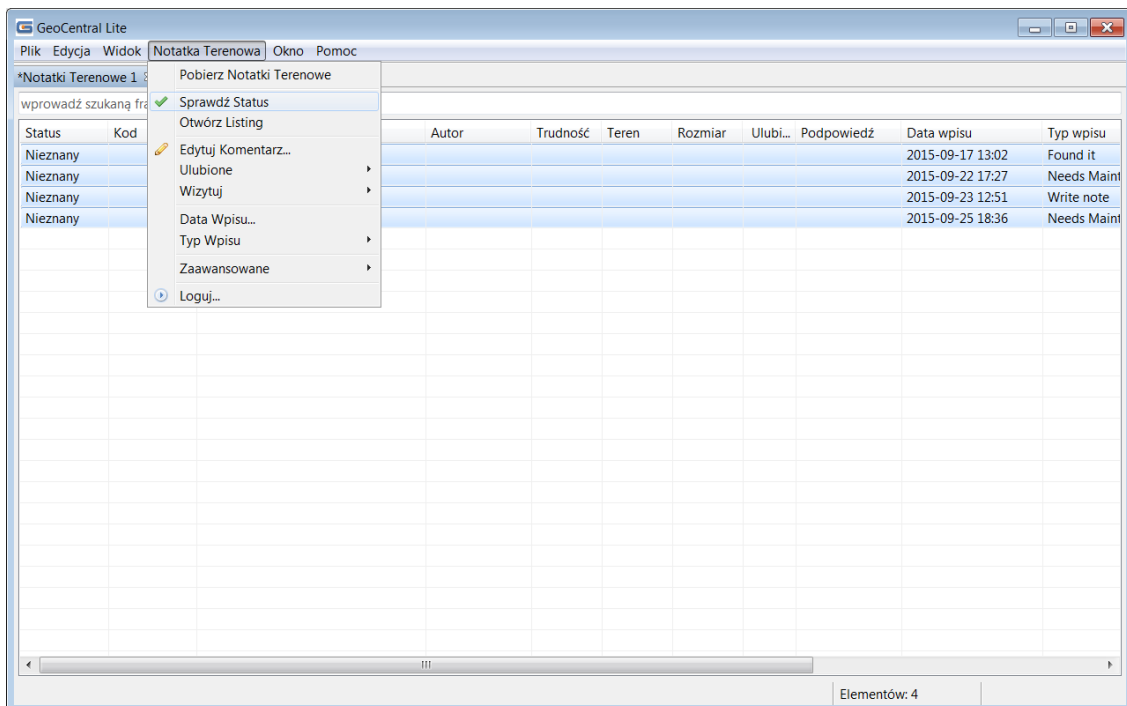
- **Status** – status notatki, zawsze początkowo ustawiony na Nieznany,
- **Kod** – kod kesza (wypełniony tylko przy imporcie z pliku),

- **Nazwa** – nazwa kesza (wypełniona tylko przy imporcie z serwera),
- **Data wpisu,**
- **Typ wpisu,**
- **Komentarz** – jeśli wprowadzony był już na etapie tworzenia notatki w GPS lub smartfonie.

Aby pobrać pozostałe pola notatek i przede wszystkim sprawdzić status notatek, należy użyć polecenia Notatka Terenowa -> Sprawdź Status.

Wcześniej należy zaznaczyć notatki, których status chcemy sprawdzić. Najczęściej interesują nas wszystkie notatki, a więc wybieramy opcję Edycja -> Zaznacz Wszystko (jeśli kursor jest aktualnie poza tabelą notatek, należy wcześniej kliknąć w dowolną notatkę w tabeli).

Następnie sprawdzamy status dla zaznaczonych notatek:



Ekran 12 Sprawdzanie statusu notatek

Program uruchomi zadanie w tle sprawdzania statusu zaznaczonych notatek. Postęp zadania widać na bieżąco po aktualizacji pól kolejnych notatek terenowych oraz na pasku postępu w dolnej części okna aplikacji.

Po zakończeniu zadania, pola notatek terenowych będą uzupełnione:

Status	Kod	Nazwa	Autor	Trudność	Teren	Rozmiar	Ulubi...	Podpowiedź	Data wpisu	Typ wpisu
Nowy	GC5ZN25	Punk's not dead	tombustom	★★★★☆	★★★★☆		0	[CY] słupek/m...	2015-09-17 13:02	Found it
Duplikat	GC6290F	Busko: Topolowa	GeoLog81	★★★★☆	★★★★☆		0	magnetyk na ...	2015-09-22 17:27	Found it
Nowy	GC5Q5C2	Strzelnica	Tomasz.B	★★★★☆	★★★★☆		4	Nisko	2015-09-23 12:51	Write note
Nowy	GC5NAZX	Stara Zakopianka #1	Krzosz	★★★★☆	★★★★☆		1	Zaprasza	2015-09-25 18:36	Found it

Ekran 13 Notatki terenowe po sprawdzeniu statusu

Najważniejszym polem warunkującym możliwość zalogowania notatki terenowej jest pole **Status**.

Pole to może przyjmować następujące wartości:

- **Nowy** – ta notatka terenowa jest nową, nie logowaną dotychczas notatką,
- **Duplikat** – ta notatka jest duplikatem – była już wcześniej zalogowana (np. notatka jest typu Found it, ale ten kesz został już wcześniej zalogowany jako znaleziony przez użytkownika).

**Uwaga:** Automatyczne logowanie notatek możliwe jest tylko i wyłącznie dla notatek w statusie **Nowy**. Notatki w pozostałych statusach (**Duplikat** lub **Nieznany** – tzn. status nie został w ogóle sprawdzony) zostaną podczas logowania pominięte. Takie działanie zapewnia, że program nie zaloguje wielokrotnie tej samej notatki – np. na skutek błędu popełnionego przez użytkownika.

## Edycja notatek

Edycja notatek jest głównym krokiem przygotowania notatek do wysyłki (logowania). Aplikacja oferuje następujące funkcje edycji notatek:

- Edycja komentarza (treści logu),
- Edycja daty wpisu,
- Edycja typu wpisu,
- Edycja opcji wpisu.

## Edycja komentarza

Jest to jedyna czynność edycyjna, którą należy wykonać obligatoryjnie – jeśli nie wprowadzono treści komentarza już na etapie tworzenia notatki w urządzeniu GPS lub na smartfonie.

Treść komentarza można edytować na dwa sposoby: pojedynczo per każda notatka terenowa lub masowo dla wszystkich zaznaczonych notatek. Wybór sposobu zależy od użytkownika – chęć wprowadzenia indywidualnych logów lub logu zbiorczego.

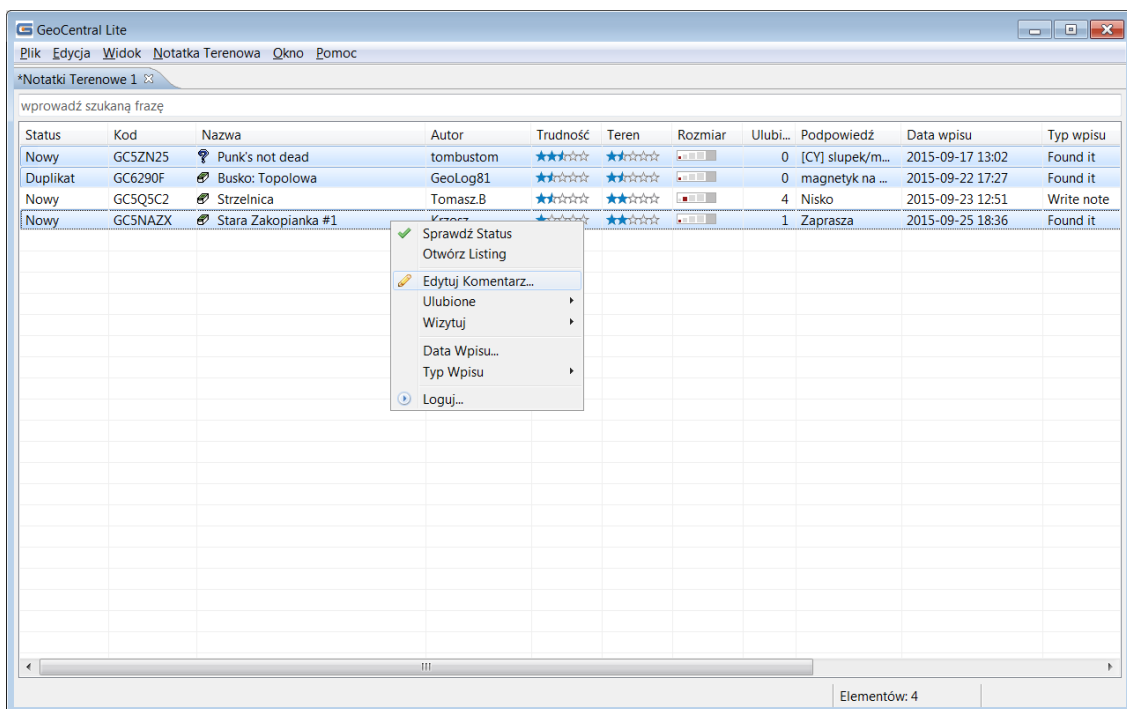
W każdym przypadku należy najpierw zaznaczyć notatki terenowe, których treść chcemy edytować, a następnie wywołać funkcję edycji komentarza.

Zaznaczenie wielu notatek wykonujemy myszką w standardowy sposób. Przytrzymanie klawisza Control (Ctrl) umożliwi wybiórcze zaznaczanie notatek. Przytrzymanie klawisza Shift umożliwi zaznaczenie zakresu notatek. Alternatywnie można zaznaczyć wszystkie notatki poprzez funkcję Edycja -> Zaznacz Wszystkie.

Zaznaczenie jednej notatki wykonujemy poprzez jednokrotne kliknięcie w tę notatkę.

Po wybraniu notatek należy wywołać edycję komentarza poprzez funkcję Notatka Terenowa -> Edytuj Komentarz.

Funkcja ta dostępna jest również w menu kontekstowym tabeli notatek (prawy przycisk myszki na dowolnym rekordzie w tabeli):

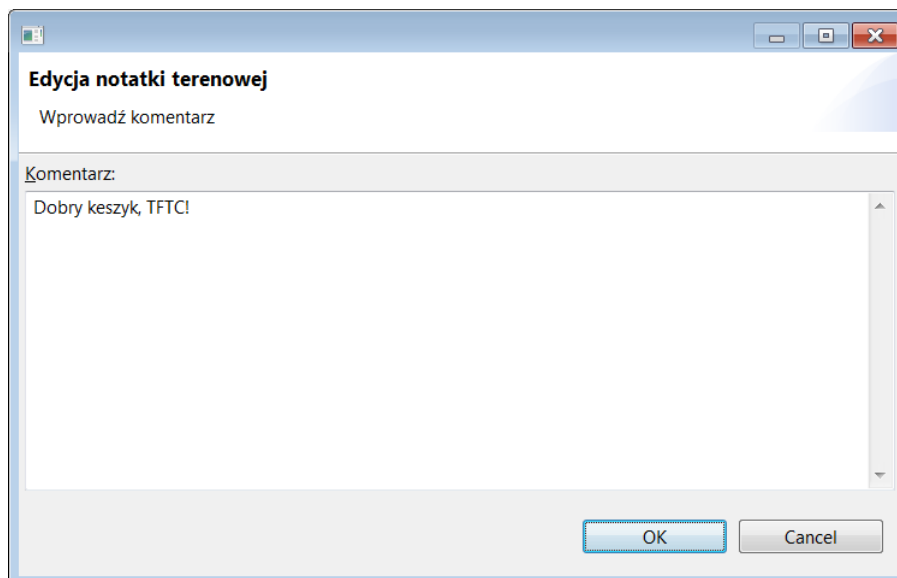


Ekran 14 Wywołanie funkcji Edytuj Komentarz

Powyższy ekran pokazuje wywołanie funkcji edycji komentarza z menu kontekstowego dla trzech zaznaczonych notatek.

Treść komentarza wprowadzamy w okienku dialogowym, jak niżej:





Ekran 15 Edycja treści komentarza

Po zatwierdzeniu okienka, treść komentarza zostanie zapisana we wszystkich zaznaczonych wcześniej notatkach:

Autor	Trudność	Teren	Rozmiar	Ulubi...	Podpowiedź	Data wpisu	Typ wpisu	Opcje	Komentarz
tombustom	★★★★☆	★★★★☆	0	[CY] słupek/m...	2015-09-17 13:02	Found it			Dobry keszyk, TFTC!
GeoLog81	★★★★☆	★★★★☆	0	magnetyk na ...	2015-09-22 17:27	Found it			Dobry keszyk, TFTC!
Tomasz.B	★★★★☆	★★★★☆	4	Nisko	2015-09-23 12:51	Write note			
Krzosz	★★★★☆	★★★★☆	1	Zaprasza	2015-09-25 18:36	Found it			Dobry keszyk, TFTC!

Ekran 16 Notatki terenowe z wprowadzonym komentarzem

**Uwaga:** Pole Komentarz widoczne jest po zmaksymalizowaniu okienka aplikacji lub po przewinięciu zawartości tabeli w poziomie przy użyciu paska przewijania znajdującego się pod tabelą.

W przykładzie powyżej pozostała jeszcze jedna notatka bez wprowadzonego komentarza.

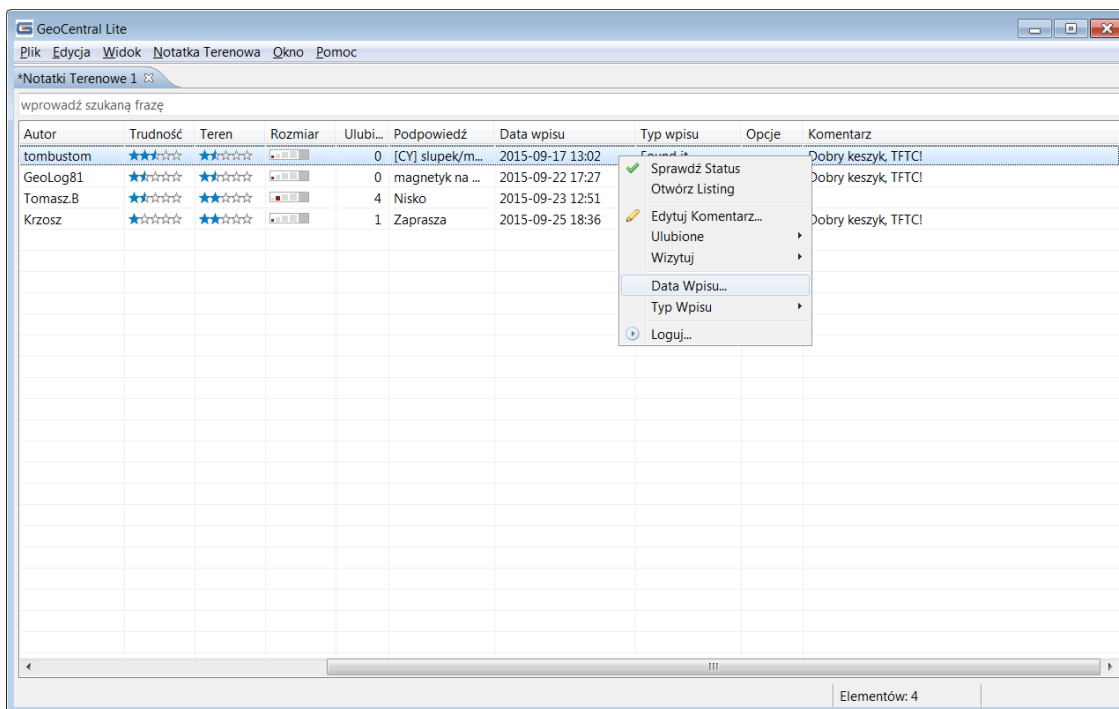
**Zapamiętaj:** Wystarczy dwukrotnie kliknąć w notatkę, aby wywołać okienko edycji komentarza dla tej notatki. Jest to szybszy sposób edycji w przypadku wprowadzania indywidualnych komentarzy per każda notatka.

## Edycja daty wpisu

W przypadku konieczności zmiany daty wpisu, należy użyć funkcji Notatka Terenowa -> Data Wpisu.

**Uwaga:** Funkcja działa masowo dla wszystkich zaznaczonych notatek, a więc przed jej wywołaniem należy zaznaczyć właściwe notatki lub notatkę.

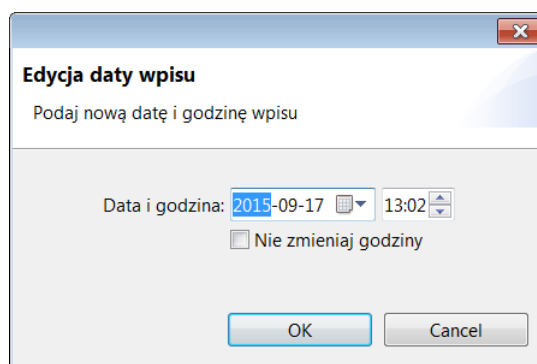
Funkcja dostępna jest też z menu kontekstowego tabeli notatek:



Ekran 17 Wywołanie funkcji edycji daty wpisu

Powyżej wybrano jedną notatkę terenową i wywołano dla niej funkcję edycji daty wpisu z menu kontekstowego.

Pojawi się okienko dialogowe podobne do poniższego:



Ekran 18 Edycja daty wpisu

W okienku należy wprowadzić nową datę i/lub godzinę i zatwierdzić przyciskiem „OK”.

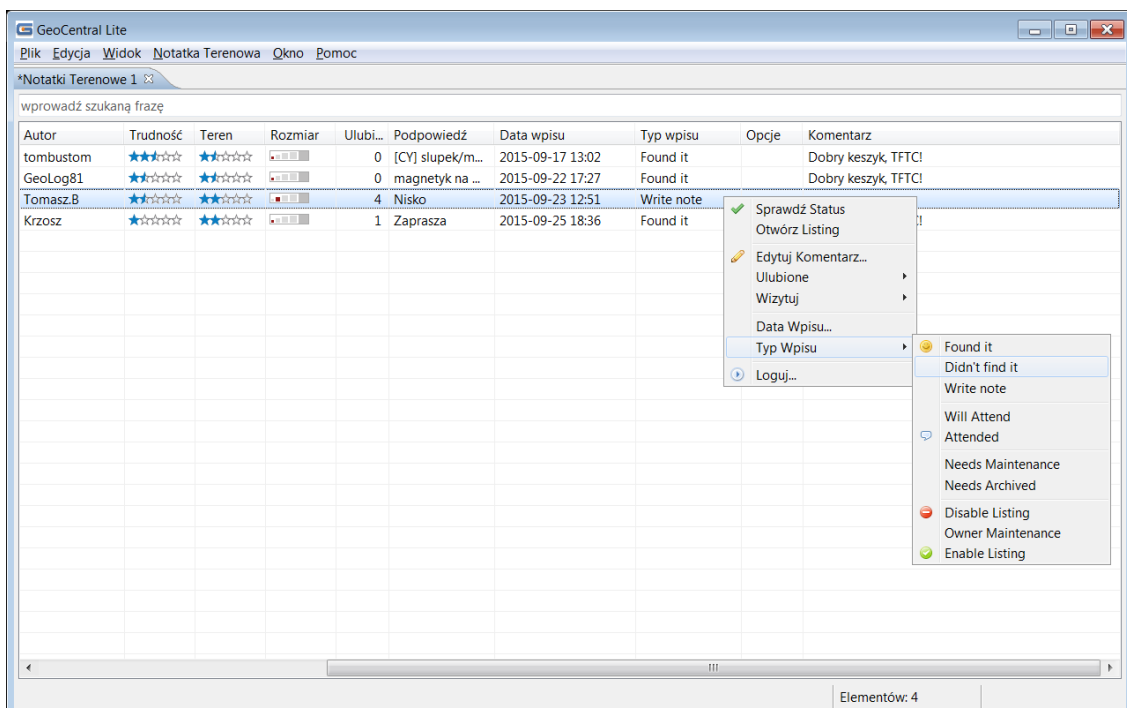
Pole „Nie zmieniaj godziny” przydaje się w przypadku zmiany daty dla wielu notatek jednocześnie (zaznaczono kilka notatek przed wywołaniem funkcji), kiedy chcemy zachować oryginalną godzinę wpisu, a zmienić jedynie dzień.

### Edycja typu wpisu

W przypadku konieczności zmiany typu wpisu, należy użyć menu Notatka Terenowa -> Typ Wpisu -> <Nowy typ wpisu>.

**Uwaga:** Funkcja działa masowo dla wszystkich zaznaczonych notatek, a więc przed jej wywołaniem należy zaznaczyć właściwe notatki lub notatkę.

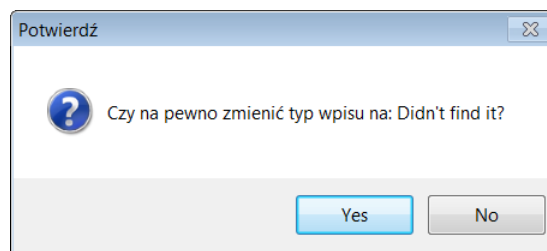
Funkcja dostępna jest też w menu kontekstowym tabeli notatek:



Ekran 19 Wywołanie funkcji edycji typu wpisu

W przykładzie powyżej wybrano jedną notatkę terenową z typem wpisu **Write note** i wywołano dla niej funkcję edycji typu wpisu na **Didn't find it** z menu kontekstowego.

Po wybraniu nowego typu wpisu pojawi się okienko dialogowe z prośbą o potwierdzenie edycji:



Ekran 20 Potwierdzenie edycji typu wpisu

## Edycja opcji wpisu

Aplikacja pozwala wykonać dodatkowe czynności podczas logowania danej notatki terenowej. Czynności te definiuje się poprzez ustawienie opcji wpisu.

Poniżej przedstawiono dostępne opcje wpisu:

- **Ulubione** – dodaj logowanego właśnie kesza do ulubionych (przydziel Fav point),
- **Wizytuj** – zaznacz wizytację przedmiotów podróŜnych w logowanym właśnie keszu (**wszystkie** przedmioty podróŜne dostępne w inwentarzu uŜytkownika zostaną wizytowane w tym keszu!).

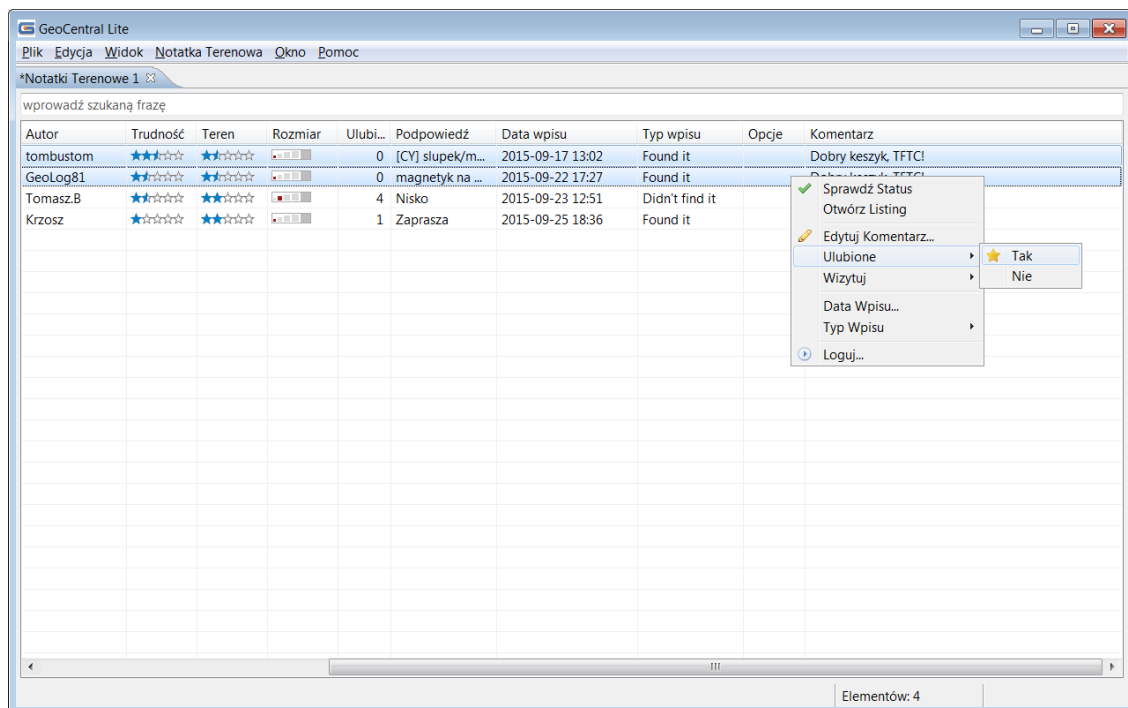
Ustawienie opcji wpisu widoczne jest w tabeli notatek w polu **Opcje**.

Opcję dodawania logowanego kesza do ulubionych włącza się lub wyłącza poprzez funkcję Notatka Terenowa -> Ulubione -> Tak / Nie.

Opcję wizytacji przedmiotów podróŜnych w logowanym keszu włącza się lub wyłącza poprzez funkcję Notatka Terenowa -> Wizytuj -> Tak / Nie.

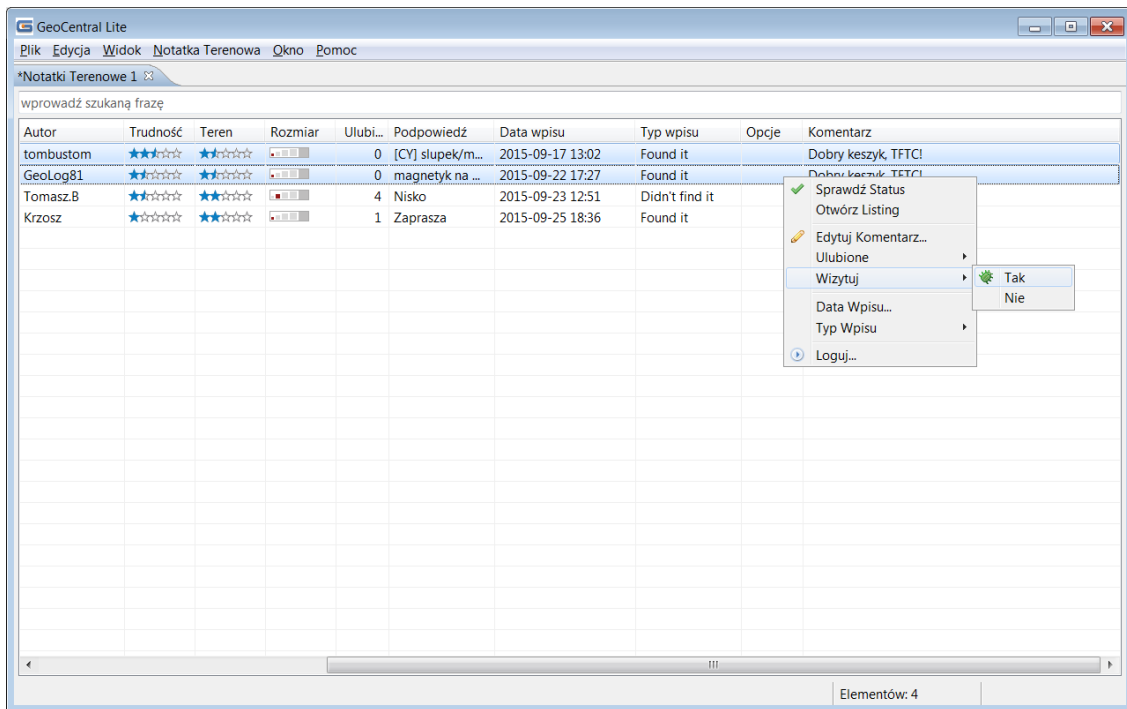
Funkcje dostępne są również w menu kontekstowym tabeli notatek.

PoniŜej pokazano ustawienie opcji Ulubione dla dwóch zaznaczonych notatek:



Ekran 21 Włączenie opcji Ulubione

PoniŜej pokazano ustawienie opcji Wizytuj dla dwóch zaznaczonych notatek:

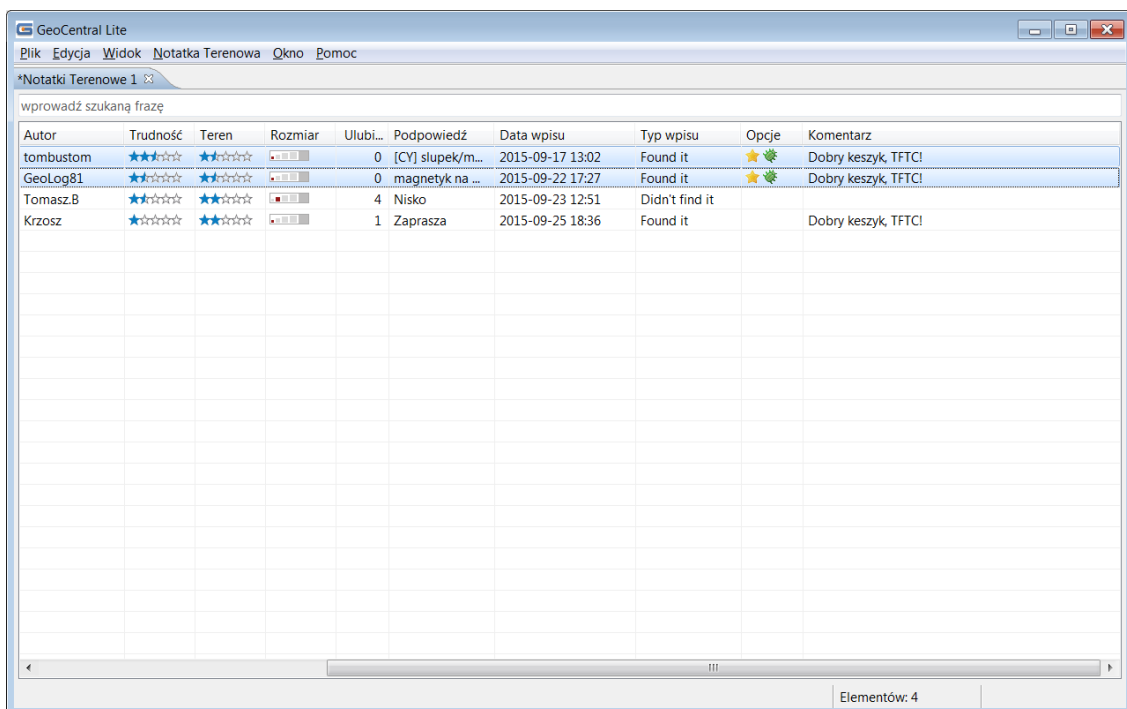


Ekran 22 Włączenie opcji Wizytuj

Włączone opcje sygnalizowane są odpowiednimi ikonkami w polu **Opcje**:

- Żółta ikonka gwiazdki oznacza włączoną opcję Ulubione,
- Zielona ikonka robaczka (bug-a) oznacza włączoną opcję Wizytuj.

Poniżej przedstawiono konfigurację opcji po wykonaniu dwóch powyższych przykładów:



Ekran 23 Konfiguracja opcji wpisu sygnalizowana w polu Opcje

## Logowanie notatek

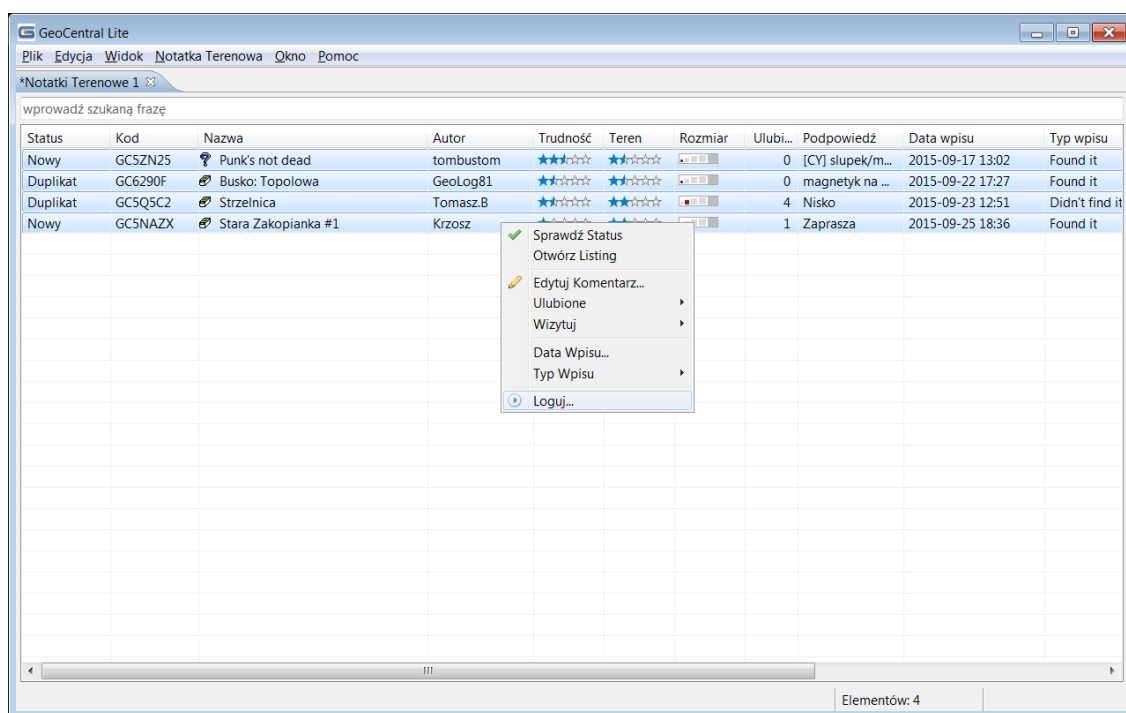
Po wykonaniu sprawdzenia statusu notatek oraz stosownych czynności edycyjnych, program gotowy jest do uruchomienia automatycznego logowania.

Funkcję logowania notatek uruchamia się poprzez menu Notatka Terenowa -> Loguj.

Funkcja dostępna jest też z menu kontekstowego tabeli notatek.

**Uwaga:** Funkcja działa masowo dla wszystkich zaznaczonych notatek, a więc przed jej wywołaniem należy zaznaczyć właściwe notatki lub notatkę do zalogowania.

Poniżej pokazano wywołanie funkcji logowania wszystkich notatek w dokumencie (wszystkie zaznaczone):

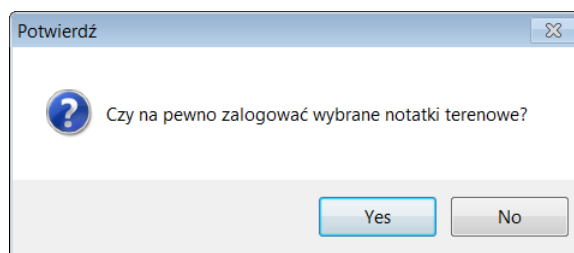


Ekran 24 Wywołanie funkcji logowania notatek

Przypomnijmy, że aplikacja zaloguje automatycznie tylko notatki w statusie **Nowy**, a pozostałe zostaną pominięte.

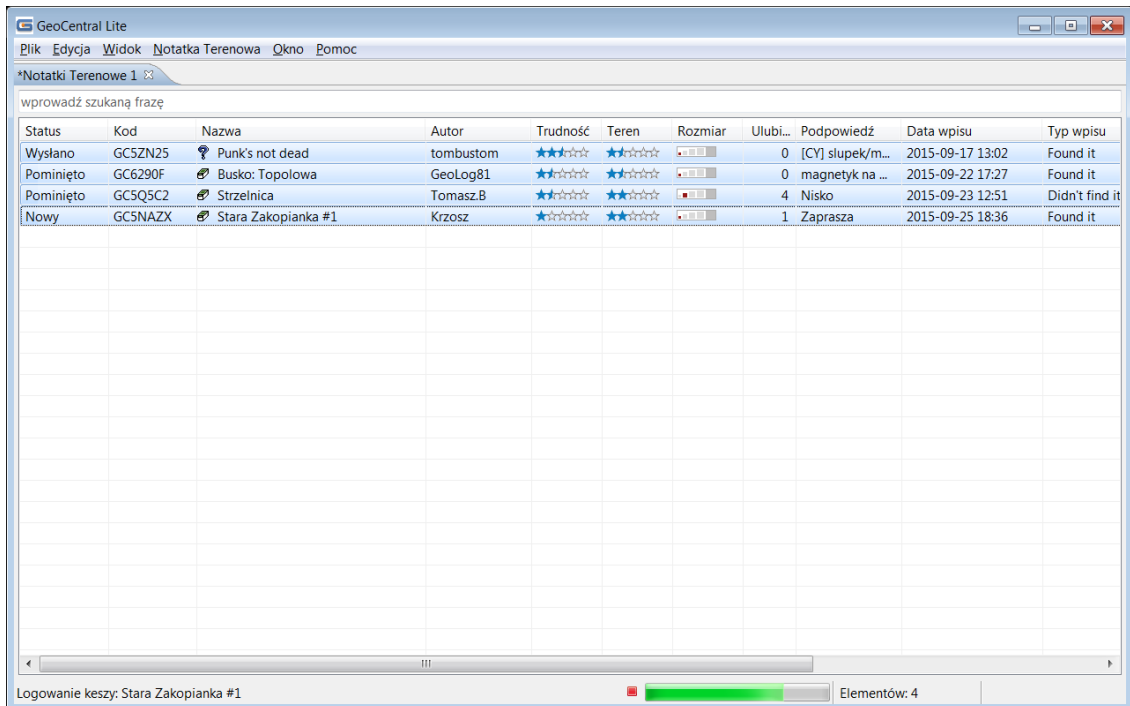
Zauważmy, że w powyższym przykładzie tylko dwie notatki mają status **Nowy**, pozostałe to duplikaty, które zostaną pominięte, nawet pomimo tego, że zostały zaznaczone do zalogowania.

Po wywołaniu funkcji program zapyta o potwierdzenie logowania wybranych notatek:



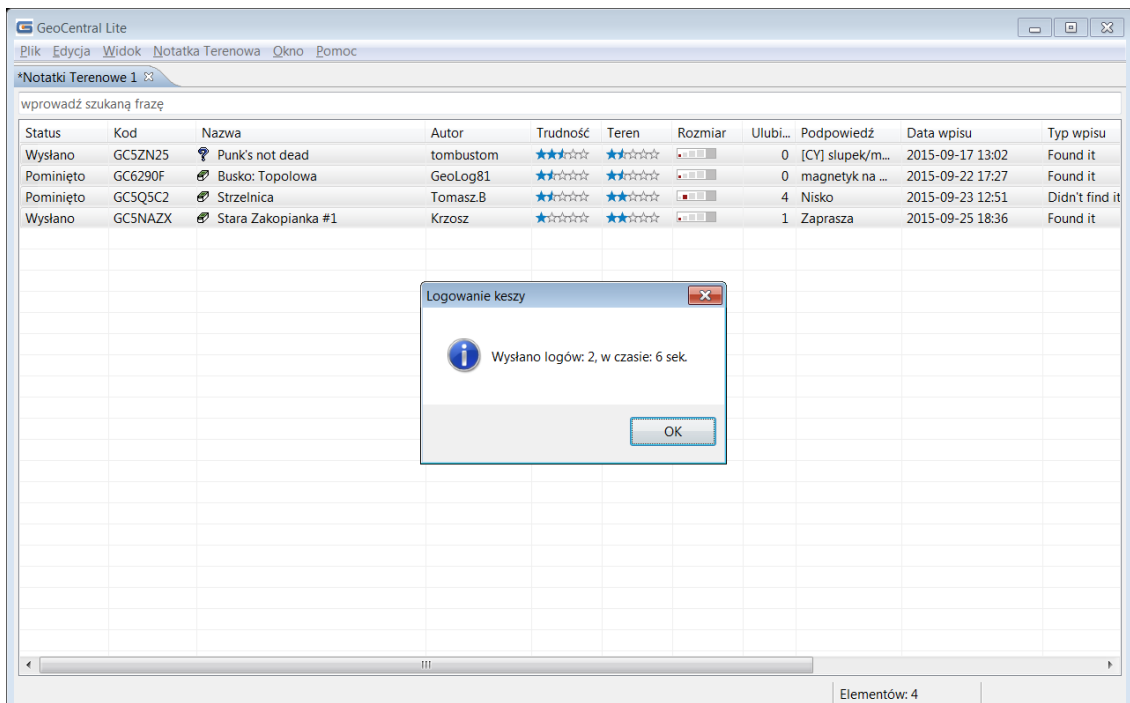
Ekran 25 Potwierdzenie rozpoczęcia logowania notatek

W przypadku odpowiedzi twierdzącej program uruchomi zadanie w tle logowania zaznaczonych notatek. Postęp zadania widać na bieżąco po aktualizacji pola **Status** kolejnych notatek terenowych oraz na pasku postępu w dolnej części okna aplikacji:



Ekran 26 Postęp logowania notatek

Po zakończeniu zadania, program wyświetli prostą statystykę logowania:



Ekran 27 Statystyka po zakończeniu logowania

Zauważmy, że pomimo zaznaczenia czterech notatek terenowych do zalogowania, program zalogował tylko dwie, a dwie inne pominął.

Po zakończeniu logowania, pole **Status** zawiera rezultat logowania każdej z zaznaczonych notatek:

- **Wysłano** – oznacza prawidłowo wysłaną (zalogowaną) notatkę terenową,
- **Pominięto** – oznacza, że notatka nie spełniała warunków logowania (nie była w statusie **Nowy**) i została pominięta,
- **Błąd** – oznacza, że podczas logowania notatki wystąpił błąd niekrytyczny, który został zignorowany.

Dodatkowego wyjaśnienia wymaga status **Błąd**. Pojawia się tylko w przypadku wystąpienia niekrytycznego błędu logowania notatki, tzn. takiego, który może zostać bezpiecznie zignorowany i nie przerywa całego zadania logowania.

Za błąd niekrytyczny, który jest ignorowany uważa się błąd niekompatybilności typu wpisu z danym keszem. Przykładowo, użytkownik zażądał wysłania wpisu typu **Disable Listing** dla kesza, który jest już nieaktywny lub **Enable Listing** dla kesza, który jest aktywny. Takie sytuacje powodują błąd niekompatybilności typu wpisu z keszem – innymi słowy, na tym keszu nie można w danej chwili wykonać takiej czynności. Błędy tego typu, jako nieistotne, są pomijane.

Wszystkie pozostałe błędy (np. błąd komunikacji z serwerem, niezrozumiała odpowiedź serwera, itd.) są błędami krytycznymi i zatrzymują całe zadanie logowania notatek.

Oczywiście użytkownik po wyeliminowaniu przyczyny błędu powinien logowanie ponowić. Może to zrobić zaznaczając te same notatki, co wcześniej (notatki już zalogowane zostaną i tak pominięte ze względu na ich status) lub tylko te notatki, które faktycznie pozostały do zalogowania.

### Zapis dokumentu notatek

W każdym momencie pracy z programem użytkownik może zapisać stan aktualnego dokumentu notatek terenowych do pliku.

Aby zapisać dokument notatek terenowych do pliku, należy wywołać funkcję Plik -> Zapisz.

W okienku dialogowym wyboru pliku należy wskazać folder i wprowadzić nazwę pliku, w którym zapisany będzie aktualny dokument notatek. Należy przy tym pozostawić domyślny typ pliku: Baza danych GeoCentral (\*.db).

### Odczyt dokumentu notatek

W każdym momencie pracy z programem użytkownik może otworzyć istniejący dokument notatek terenowych z pliku.

Aby otworzyć istniejący dokument notatek terenowych z pliku, należy wywołać funkcję Plik -> Otwórz.

W okienku dialogowym wyboru pliku należy wskazać istniejący plik notatek terenowych programu GeoCentral Lite – pliki \*.db.



## Dezaktywacja własnych keszy

Sposób postępowania przy dezaktywacji własnych keszy nie różni się zasadniczo od ogólnego sposobu użycia programu do logowania notatek terenowych. W tym przypadku logowane są po prostu notatki typu **Disable Listing**.

Należy postępować zgodnie z ogólną procedurą logowania notatek opisaną w rozdziale Logowanie notatek terenowych.

Poniżej zamieszczono uwagi, o których należy pamiętać w tym konkretnym przypadku:

- W pierwszym kroku – zamiast importu notatek z pliku lub serwera stosujemy opcję generowania notatek terenowych dla własnych keszy użytkownika (wszystkie opcje opisane w ogólnej procedurze logowania),
- W drugim kroku – Dostosowanie listy notatek – nie jest to konieczne, ale zaleca się usunąć notatki wygenerowane dla keszy zarchiwizowanych (jeśli użytkownik takowe posiada),
- W kroku edycji treści komentarza – pamiętajmy, aby wprowadzić stosowny komunikat dla wszystkich logowanych notatek,
- W kroku edycji typu wpisu – należy zmienić typ wpisu dla wszystkich notatek na **Disable Listing**.

Bez względu na powyższe uwagi, należy oczywiście zachować kolejność kroków opisanej procedury logowania notatek.

**Uwaga:** Po zakończeniu logowania zaleca się zapisać dokument notatek do pliku (funkcja również opisana wcześniej). Plik ten będzie bardzo pomocny przy wykonywaniu procesu odwrotnego – aktywacji keszy.

## Aktywacja własnych keszy

Należy postępować dokładnie tak samo, jak w przypadku procedury dezaktywacji keszy opisanej w poprzednim rozdziale.

Jedyną różnicą jest typ logu – tym razem należy wybrać **Enable Listing**. Jak wcześniej, należy również wprowadzić stosowną treść komunikatu w logach.

**Uwaga:** Procedurę aktywacji keszy można uprościć do minimum, jeśli podczas dezaktywacji zapisano listę notatek do pliku (co jest bardzo zalecane!).

W tym przypadku wystarczy otworzyć wcześniej zapisany plik (funkcja Plik -> Otwórz), zmienić typ logu dla wszystkich notatek (jak wyżej), zmienić ewentualnie komentarz i gotowe – można logować aktywacje.